

# MANUEL D'UTILISATION

## Trimble InsightHQ

Numéro du logiciel : 60469  
Numéro de version : 2.13.0  
Révision : F  
Août 2020  
FRANÇAIS

111932-95-FRE





# Trimble InsightHQ

# Manuel d'utilisation

Numéro du logiciel : 60469

Numéro de version : 2.13.0

Numéro de document : 111932-95-FRE

Révision : F

Date d'édition : Août 2020

E : [info@loadritescales.com](mailto:info@loadritescales.com)

W : [www.loadritescales.com](http://www.loadritescales.com)

© 2020 Trimble Inc. Tous droits réservés. Trimble, le logo Globe & Triangle sont des marques et/ou des marques déposées de Trimble Inc. aux États-Unis et dans d'autres pays. LOADRITE est une marque commerciale et/ou une marque déposée de Trimble Inc. Toutes les autres marques commerciales ou marques déposées sont la propriété de leurs détenteurs respectifs.

Le logiciel contient des informations propriétaires de Trimble Inc. Ces informations sont fournies dans le cadre d'un contrat de licence comportant des restrictions d'utilisation et de divulgation et elles sont protégées par la législation relative au droit d'auteur. Toute rétro-ingénierie du logiciel est interdite.

Ce document est protégé par le droit d'auteur. Tous droits réservés. Dans le cadre de la législation sur le droit d'auteur, ce document ne pourra être copié, partiellement ou en intégralité, ni reproduit sur un autre support, enregistré dans un système de recherche automatique, transmis sous quelque forme ou par quelque moyen que ce soit, par voie électronique ou mécanique, par photocopie, enregistrement ou autre, sans autorisation écrite expresse de Trimble Inc. Les copies autorisées doivent porter les mêmes avis de propriété et de copyright que ceux figurant sur l'original. La loi considère que la traduction dans une autre langue correspond à une copie.

Publié en Nouvelle-Zélande.

## Avertissement

Trimble Inc. applique une politique de développement continu. Bien que tout soit fait pour garantir l'exactitude des données présentes dans ce document, les informations, chiffres, illustrations, tableaux, spécifications et schémas qu'il contient sont susceptibles d'être modifiés sans préavis, en raison de l'évolution continue des produits. Trimble Inc. ne garantit pas l'absence d'erreurs dans le présent document. Les captures d'écran et autres présentations figurant dans ce manuel peuvent être différentes des écrans et présentations générés par le produit. Ces éventuelles différences sont mineures et le produit offrira les fonctionnalités décrites, telles qu'elles sont présentées dans ce document, dans tous les aspects importants. Si vous décelez des erreurs dans ce document, nous vous remercions de bien vouloir nous les signaler par écrit.

Trimble Inc. n'assume aucune responsabilité en relation avec l'utilisation d'un produit portant la marque LOADRITE.

Trimble Inc décline toute responsabilité en cas d'interférences radio ou TV provoquées par des modifications non autorisées de cet équipement. De telles modifications sont susceptibles d'annuler le droit de l'utilisateur à se servir de l'équipement.

# Table des matières

<b>1.0 Introduction</b>	<b>4</b>
1.1 Qu'est-ce qu'InsightHQ ?	4
1.2 Prise en main	4
1.3 Comment accéder à InsightHQ	4
1.4 Mise en page	5
1.5 Utiliser le Menu Applications Trimble	6
1.6 Fonctions et droits d'utilisateur	7
<b>2.0 Applications InsightHQ</b>	<b>8</b>
2.1 Accès aux applications	9
<b>3.0 Application Snapshot</b>	<b>10</b>
3.1 Modèles snapshot	10
3.2 Ajouter un instantané	12
3.3 Modifier un instantané	12
3.4 Supprimer un instantané	13
<b>4.0 Application Données</b>	<b>14</b>
4.1 Parcourir	15
4.1.1 Parcourir les données	15
4.1.2 Modifier les données	16
4.1.3 Restaurer les données	17
4.2 Installation	18
4.2.1 Afficher une liste de données	19
4.2.2 Modifier le titre de liste de données	19
4.2.3 Modifier une description d'élément de liste de données	20
4.2.4 Ajouter un contact d'élément de liste de données	21
4.2.5 Supprimer un élément dans la liste de données	21
4.2.6 Supprimer tous les éléments dans la liste de données	22
4.2.7 Importer les éléments dans la liste de données	22
4.2.8 Exporter les éléments dans la liste de données	23
4.2.9 Synchroniser des listes de données d'indicateurs	23
4.3 Géorepérage	25
4.3.1 Modifier un géorepérage	26
4.4 Surimpression	27
4.4.1 Ajouter une image de surimpression	28
4.4.2 Désactiver une image de surimpression	28
4.4.3 Supprimer une image de surimpression	28
4.5 Données brutes	29
4.5.1 Parcourir des données brutes	29
4.5.2 Exportation des données brutes	29
4.6 Téléchargement (Transfert des données hors ligne)	30
4.6.1 Charger un fichier de données	30



<b>5.0 Application concernant le matériel</b>	<b>32</b>
5.1 Rapports	32
<b>6.0 Application personnalisée (DIY)</b>	<b>36</b>
6.1 Rapports	36
<b>7.0 Application concernant les produits</b>	<b>38</b>
7.1 Rapports	38
7.2 Totaux	39
7.3 Livraisons	40
7.3.1 Ajouter une livraison	40
7.3.2 Supprimer une livraison	41
<b>8.0 Application concernant le site</b>	<b>42</b>
8.1 Rapports	42
<b>9.0 Application Loadout 360</b>	<b>44</b>
9.1 Rapports	44
9.2 eTicket	45
9.2.1 Configurer des eTicket	46
<b>10.0 Configuration des rapports</b>	<b>48</b>
10.1 Ajouter un rapport	49
10.2 Modifier un rapport	49
10.3 Supprimer un rapport	49
10.4 Exporter un rapport	49
10.5 Envoyer automatiquement des rapports par email	49
<b>11.0 Support technique</b>	<b>50</b>

# 1.0 Introduction

Bienvenue dans votre solution de gestion de carrière Trimble™. Ce document vous guide pour tirer le meilleur parti du logiciel InsightHQ™. InsightHQ peut être utilisé sur des appareils mobiles ou des ordinateurs. Ce guide est destiné à l'utilisateur d'ordinateur.

Si vous avez besoin d'aide, veuillez contacter votre distributeur local. Pour une liste des contacts régionaux, voir « *Support technique* » à la page 50.

## 1.1 Qu'est-ce qu'InsightHQ ?

InsightHQ est une suite d'outils basés sur le Cloud, principalement destinés aux applications de carrière/granulats et sable/gravier, bien que la plupart des fonctions soient applicables à d'autres secteurs. InsightHQ fournit des informations en quasi temps réel sur les activités. Avec InsightHQ, vous pouvez suivre, en quasi temps réel ou historiquement, les données des systèmes de pesage, ce qui permet une visibilité, de haut niveau ou détaillée, sur vos opérations, depuis un appareil connecté à Internet.

## 1.2 Prise en main

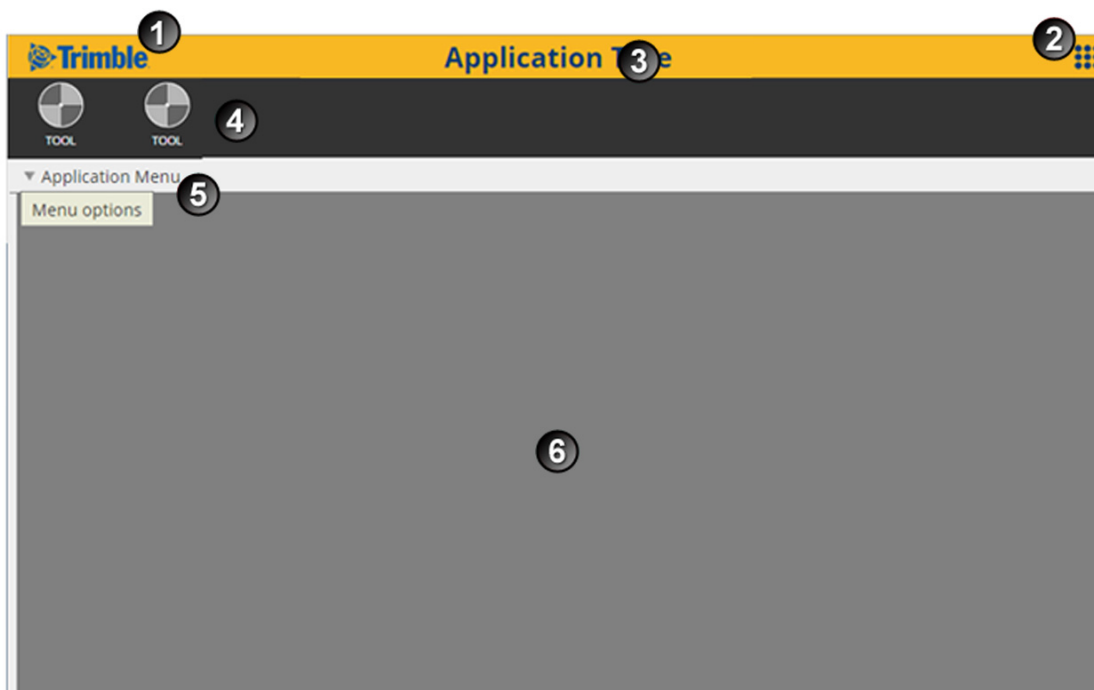
Il est conseillé de travailler avec votre distributeur pour :

- Configurez les données de votre système de pesage et de votre site avec « *Application Données* » à la page 14.
- Configurez vos instantanés avec « *Application Snapshot* » à la page 10.
- Configurez les autres applications d'information auxquelles vous avez de l'accès.

## 1.3 Comment accéder à InsightHQ

Pour vous connecter à InsightHQ, entrez l'URL suivant dans le navigateur sur votre ordinateur, votre téléphone ou votre appareil: [www.myinsighthq.com](http://www.myinsighthq.com)

## 1.4 Mise en page



Élément	Description
1	<b>Logo Trimble</b> : Cliquez sur ce logo pour afficher le tableau de bord ( <i>Snapshot</i> ).
2	<b>Menu Trimble</b> : Un menu extensible pour la navigation sur le site et les paramètres du site. S'en servir pour naviguer sur le site. <ul style="list-style-type: none"> <li>■ Pour plus d'informations concernant ce menu, voir « <i>Utiliser le Menu Applications Trimble</i> » à la page 6.</li> </ul>
3	<b>Titre de la page</b> : Cela indique quelle page ou application vous voyez.
4	<b>Barre d'outils d'application</b> Tous les outils de page et les options de configuration concernant application en cours se trouvent dans cette barre.
5	Cette section décrit les menus ayant des options déroulantes pour la navigation dans l'application. S'en servir pour naviguer dans l'application. Veuillez noter que cela n'apparaît que si c'est pertinent par rapport à l'application. Snapshot, par exemple, n'a pas de menu d'application.
6	Les informations de l'application relatives à la recherche (données, rapports etc.).

## 1.5 Utiliser le Menu Applications Trimble

Le fait de cliquer sur le *menu Applications Trimble* développe le menu et permet de naviguer vers diverses applications du site et de changer les paramètres du site. En cliquant sur les icônes d'applications, on va vers les diverses applications de InsightHQ.



Élément	Description
1	<b>Icônes de l'application</b> : Toutes vos applications InsightHQ se trouvent ici. Selon vos abonnements, il se peut que vous n'ayez pas accès à toutes les applications.
2	Cliquer ici pour se déconnecter.
3	Les paramètres linguistiques sont modifiés ici. Le format de date dépend de la langue choisie.
4	Déclarations de copyright, liens à la documentation, CLUF, et des informations légal et de confidentialité.







## 1.6 Fonctions et droits d'utilisateur

Votre fonction d'utilisateur définit votre capacité d'accès et de modification de différentes applications sur InsightHQ.

<b>Fonction</b>	<b>Permissions d'accès</b>	<b>Permissions lecture/modification</b>
<b>Gestionnaire</b>	Complet	Complet
<b>Standard</b>	Limité (toutes les applications sauf Data)	Complet
<b>Observateur</b>	Limité (toutes les applications sauf Data)	Limité (lecture seulement)

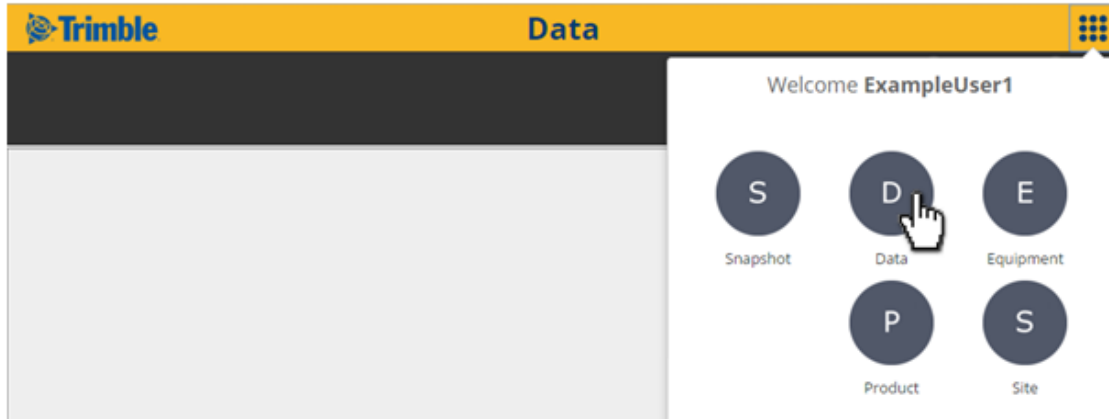
## 2.0 Applications InsightHQ

InsightHQ offre diverses applications selon votre rôle utilisateur et vos abonnements actifs. Les applications suivantes sont disponibles dans InsightHQ :

Icône	Nom	Description
	<b>Snapshot</b>	Snapshot fournit une vue d'ensemble de vos systèmes de pesage LOADRITE et de vos applications InsightHQ. Cette application vous offre une vue d'ensemble, en quasi temps réel, de votre matériel et des mouvements de vos matériaux ou produits.
	<b>Données</b>	La gestion des données du site, y compris la gestion des données LOADRITE Indicator, le chargement des données lorsque vous êtes hors ligne, la personnalisation des descriptions du site et des systèmes de pesage, la gestion de la liste des indicateurs et les configuration de géorepérage.
	<b>Matériel</b>	La gestion des équipements pour vos équipements LOADRITE à bord, y compris rapports et des cartes interactives pour les chargeuses, les convoyeurs et les camions de transport. Cette application permet de mieux optimiser les performances et la disponibilité du matériel afin d'accroître la productivité.
	<b>DIY</b>	Cette application vous permet de créer des tableaux personnalisés avec les données de vos systèmes de pesage LOADRITE.
	<b>Produit</b>	Données de gestion du produit, y compris des rapports pour suivre les mouvements des matériaux et produits, gérer les totaux des produits et gérer les livraisons de produits.
	<b>Site</b>	Toutes les données concernant la gestion d'un ou plusieurs sites sont dans cette application. Cette application permet de comparer les données sur les trois zones de votre carrière (le puits, le traitement et le chargement), selon plusieurs niveaux de gestion (efficacité des opérateurs, utilisation des machines, mouvements des produits et matériaux), le tout sur plusieurs sites.
	<b>Loadout 360</b>	Toutes les données relatives à la zone 3 (également appelée chargement) du site se trouvent dans cette application. Loadout 360 connecte votre chargeuse et la bascule afin de partager les données des travaux de chargement, ce qui permet une plus grande efficacité, une meilleure visibilité et de meilleures ventes.
	<b>Personnalisé</b>	Cette application fournit de l'accès aux rapports personnalisés spécifiquement pour votre entreprise.

## 2.1 Accès aux applications

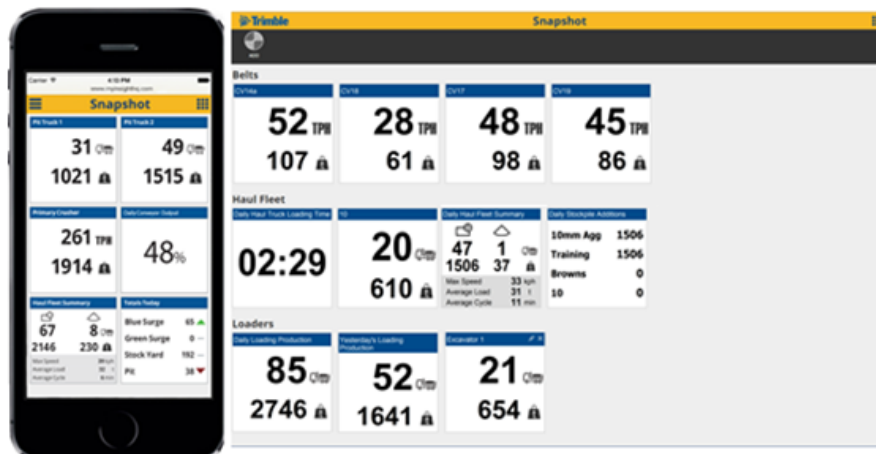
Utilisez le menu Applications Trimble pour accéder à vos applications InsightHQ. Un exemple est fourni ci-dessous pour accéder à l'application *Données*.



- Pour plus d'informations, voir « *Utiliser le Menu Applications Trimble* » à la page 6.

## 3.0 Application Snapshot

L'application *Snapshot* s'agit de votre tableau de bord que vous fournit une vue d'ensemble mise à jour régulièrement de toutes vos applications, fournissant une vue en temps réel de vos équipements, et le déplacement des produits/matériaux. *Snapshot* est spécialement conçue pour travailler de façon optimale sur un appareil mobile comme un téléphone, une tablette ou un ordinateur portable.



### 3.1 Modèles snapshot

Ci-dessous se trouve une liste des modèles snapshot disponibles dans InsightHQ:

#### Convoyeur

Modèle snapshot	Description	Avantages
Production quotidienne des convoyeurs	Production d'un convoyeur à bande pour la journée.	<p>Savoir si une bande fonctionne conformément à l'objectif prévu pour la journée.</p> <div style="border: 1px solid green; padding: 5px; margin-top: 10px;"> <p><b>CONSEIL</b> – L'en-tête de snapshot <b>Production quotidienne des convoyeurs</b> changera de <b>bleu</b> à <b>rouge</b> si la quantité de matériau portée par le convoyeur est inférieure à la valeur <b>Cible TPH</b>.</p> </div>



## Camion de transport

Modèle snapshot	Description	Avantages
<b>Récapitulatif journalier pour les camions de transport</b>	Transfert de matériaux de la source à la destination et mesures clés de performances des camions de transport pour la journée.	Savoir si l'installation de traitement reçoit ce qui est prévu pour la journée en suivant les mouvements de matériaux, du puits au concasseur, et si les camions de transport sont suffisamment chargés ou respectent les temps de cycles prévus.
<b>Temps de chargement journalier des camions de transport</b>	Durée moyenne de chargement pour 1 ou plusieurs camions pour la journée.	Suivre les performances et comparer les conducteurs des camions et des chargeuses ou des pelles hydrauliques.
<b>Production journalière des camions de transport</b>	Production d'un camion pour la journée.	Savoir si un camion de transport opère selon l'objectif prévu pour la journée.
<b>Flux journalier de matériaux</b>	Flux actuel moyen de matériaux en TPH pour les camions, de la source vers la destination, sur une période continue définie par l'utilisateur.	Utilisation de l'instantané journalier des convoyeurs pour comparer les TPH des camions aux TPH primaires, pour déterminer si l'alimentation est adéquate.
<b>Ajouts journaliers aux stocks</b>	Répartition des ajouts actuels aux stocks pour les camions de transport pour la journée.	Savoir quelle quantité de matériau ne va pas directement au concasseur primaire.

## Chargement

Modèle snapshot	Description	Avantages
<b>Production quotidienne de chargement</b>	Production d'une chargeuse ou d'une pelle pour la journée.	Savoir si une chargeuse opère selon l'objectif prévu pour la journée.
<b>Chargement en temps réel</b>	Affiche le nombre de godets et le poids total en temps réel.	Suit la performance pendant le jour sélectionné ou en temps réel.

## Produit

Modèle snapshot	Description	Avantages
<b>Produit en temps réel</b>	Production d'un seul produit et totaux sur tout le site, à partir d'une date spécifique, et total de départ en temps réel.	Niveaux de produits, production actuelle, temps restant pour atteindre le niveau vide ou le total cible de produit en temps réel.
<b>Cible de produit</b>	Production d'un seul produit et totaux sur tout le site, à partir d'une date spécifique, et total de départ.	Niveaux de produits, production actuelle, temps restant pour atteindre le niveau vide ou le total cible de produit.

## 3.2 Ajouter un instantané

Pour ajouter un Instantané, procédez de la manière suivante :


1. Cliquez sur **Ajouter**.  
L'écran *Sélectionner un modèle* s'affiche.



2. Sélectionnez la modèle de l'instantané requis.  
La fenêtre *Saisir les détails de l'instantané* s'affichera.
3. Entrez ou sélectionnez des informations pour personnaliser l'instantané, ainsi assurant que chaque champ a une valeur.
4. Cliquez sur **Terminer**.  
La fenêtre *Saisir les détails de l'instantané* se fermera et l'écran *Instantané* s'actualisera et, maintenant le nouvel instantané sera compris.


## 3.3 Modifier un instantané

Tous les aspects d'un instantané peuvent être modifiés, sauf le modèle. Effectuez les actions suivantes pour modifier un instantané :

1. Cliquez sur  dans le coin en haut à droite de l'instantané que vous voulez modifier.  
La fenêtre *Modifier les détails de l'instantané* s'affichera.
2. Saisissez ou sélectionnez les informations dans chacun des champs pour personnaliser l'instantané.
3. Cliquez sur **Terminer**.  
La fenêtre *Saisir les détails de l'instantané* se fermera et l'écran *Instantané* s'actualisera.

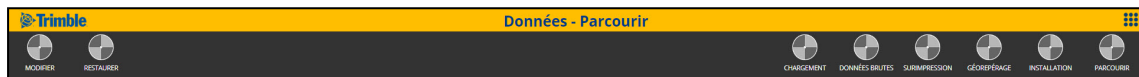
## 3.4 Supprimer un instantané

Effectuer les actions suivantes pour supprimer un instantané :

1. Cliquez sur  dans le coin en haut à droite de l'instantané que vous voulez supprimer.  
La boîte de dialogue *Supprimer* s'affichera.
2. Cliquez sur **OK**.  
L'instantané est supprimé.

# 4.0 Application Données

L'application *Données* dans InsightHQ fournit un outil de gestion pour toutes vos données InsightHQ. Cela inclut la navigation dans les données d'Indicateur LOADRITE, le chargement des données lorsque vous êtes hors ligne, la personnalisation des descriptions de système de pesage et de site, la gestion des listes Indicateur et la configuration de géorepérage.



Il y a six sections dans l'application de données. Utiliser l'outil navigation, sur la barre d'outils, pour aller vers chaque section :

- PARCOURIR
- INSTALLATION
- GEOREPERAGE
- SURIMPRESSION
- DONNÉES BRUTES
- CHARGEMENT

## 4.1 Parcourir

*Parcourir les données* vous permet de parcourir, modifier et restaurer les enregistrements de données reçus de vos indicateurs LOADRITE et stockés dans InsightHQ. *Parcourir* est la page par défaut d'arrivée quand on accède à l'application *Données*.

### 4.1.1 Parcourir les données

Site	Échelle	Type d'enregistre	Temps fin	Durée	Charge de camion	Cycle de transport	Rapport sur des convoyeurs				
							Poids	Produit	Vit mo	TPH mo	
Kid Rock US	CV2	Conveyor Report	13/11/2016 17:50	600	<input type="checkbox"/> Sélectionner tous		52.1	2	2.161	312.6	
Kid Rock US	CV19	Conveyor Report	13/11/2016 17:50	600	<input checked="" type="checkbox"/> Poids		6.3	19	1.701	37.8	
Kid Rock US	KR CV21	Conveyor Report	13/11/2016 17:50	600	<input checked="" type="checkbox"/> Produit		31.9	8	1.562	191.4	
Kid Rock US	KR CV17	Conveyor Report	13/11/2016 17:50	600	<input type="checkbox"/> Direction		7.2	17	1.692	43.2	
Kid Rock US	KR CV14	Conveyor Report	13/11/2016 17:50	600	<input type="checkbox"/> Données utilisateur 1		8	14	1.852	48	
Kid Rock US	KR CV18	Conveyor Report	13/11/2016 17:50	600	<input type="checkbox"/> Données utilisateur 2		4.3	18	1.707	25.8	
Kid Rock US	CV2	Conveyor Report	13/11/2016 18:00	600	<input type="checkbox"/> Données utilisateur 3		92.3	2	2.146	553.8	
Kid Rock US	KR CV21	Conveyor Report	13/11/2016 18:00	600	<input type="checkbox"/> Données utilisateur 4		43	8	1.558	258	
Kid Rock US	KR CV17	Conveyor Report	13/11/2016 18:00	600	<input type="checkbox"/> Données utilisateur 5		6.4	17	1.693	38.4	
Kid Rock US	KR CV14	Conveyor Report	13/11/2016 18:00	600	<input type="checkbox"/> Données utilisateur 6		7.6	14	1.852	45.6	
Kid Rock US	CV19	Conveyor Report	13/11/2016 18:00	597	<input type="checkbox"/> Données utilisateur 7		5.4	19	1.702	32.56281407	
Kid Rock US	KR CV18	Conveyor Report	13/11/2016 18:00	597	<input type="checkbox"/> Données utilisateur 8		3.7	18	1.707	22.31155778	
Kid Rock US	CV2	Conveyor Report	13/11/2016 18:10	600	<input type="checkbox"/> Godet		97.4	2	2.143	584.4	
Kid Rock US	CV19	Conveyor Report	13/11/2016 18:10	600			6.6	19	1.7	39.6	
Kid Rock US	KR CV21	Conveyor Report	13/11/2016 18:10	600			41.6	8	1.559	249.6	
Kid Rock US	KR CV17	Conveyor Report	13/11/2016 18:10	600			7.3	17	1.692	43.8	
Kid Rock US	KR CV14	Conveyor Report	13/11/2016 18:10	600			7.6	14	1.852	45.6	
Kid Rock US	KR CV18	Conveyor Report	13/11/2016 18:10	600			4.3	18	1.706	25.8	
Kid Rock US	CV2	Conveyor Report	13/11/2016 18:20	600			15.6	2	2.139	254.1176470	
Kid Rock US	CV19	Conveyor Report	13/11/2016 18:20	600			5.2	19	1.701	31.2	
Kid Rock US	KR CV21	Conveyor Report	13/11/2016 18:20	600			18.8	8	1.565	112.8	
Kid Rock US	KR CV17	Conveyor Report	13/11/2016 18:20	600			5.8	17	1.693	34.8	
Kid Rock US	KR CV14	Conveyor Report	13/11/2016 18:20	600			6	14	1.853	36	
Kid Rock US	KR CV18	Conveyor Report	13/11/2016 18:20	600			3.4	18	1.706	20.4	

Chaque ligne dans le tableau *Parcourir* contient un enregistrement de machine avec un jeu d'attributs associés. On peut filtrer les enregistrements en utilisant le volet **Filtrer** **1** au côté gauche de l'écran.

- Cliquez sur **«** **2** pour réduire ou développer le volet **Filtrer**.
- Utilisez les champs pour sélectionner les critères des enregistrements dont vous recherchez.
- Cliquez sur **Appliquer le filtre** pour filtrer les enregistrements selon les critères sélectionnés.

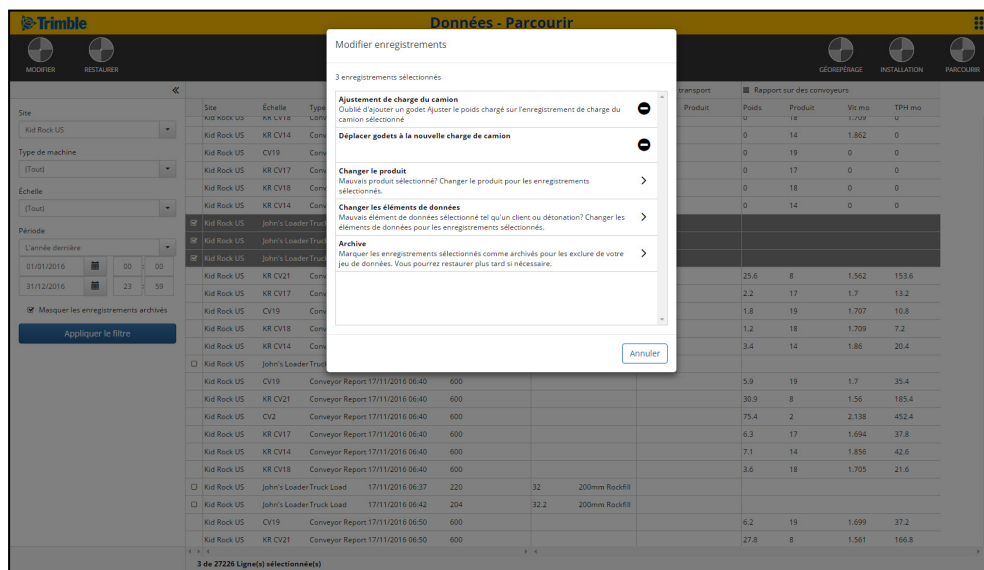
Chaque enregistrement a un jeu d'attributs par défaut qui sont affichés. Utilisez le sélecteur d'attributs de l'enregistrement **3** pour afficher des attributs supplémentaires ou les masquer.

## 4.1.2 Modifier les données

Site	Échelle	Type d'enregistrement	Temps fin	Durée	Poids	Produit	Poids	Produit	Poids	Produit	Vit mo	TPH mo
Kid Rock US	KR CV18	Conveyor Report	17/11/2016 06:20	42443					0	14	1.862	0
Kid Rock US	CV19	Conveyor Report	16/11/2016 19:50	600					0	19	0	0
Kid Rock US	KR CV17	Conveyor Report	16/11/2016 19:50	600					0	17	0	0
Kid Rock US	KR CV18	Conveyor Report	16/11/2016 19:50	600					0	18	0	0
Kid Rock US	KR CV14	Conveyor Report	16/11/2016 19:50	600					0	14	0	0
Kid Rock US	John's Loader Truck Load		17/11/2016 06:04	280	31.9	200mm Rockfill						
Kid Rock US	John's Loader Truck Load		17/11/2016 06:12	239	31.55	200mm Rockfill						
Kid Rock US	John's Loader Truck Load		17/11/2016 06:17	249	31.95	200mm Rockfill						
Kid Rock US	KR CV21	Conveyor Report	17/11/2016 06:30	600					25.6	8	1.562	153.6
Kid Rock US	KR CV17	Conveyor Report	17/11/2016 06:30	600					2.2	17	1.7	13.2
Kid Rock US	CV19	Conveyor Report	17/11/2016 06:30	600					1.8	19	1.707	10.8
Kid Rock US	KR CV18	Conveyor Report	17/11/2016 06:30	600					1.2	18	1.709	7.2
Kid Rock US	KR CV14	Conveyor Report	17/11/2016 06:30	600					3.4	14	1.86	20.4
Kid Rock US	John's Loader Truck Load		17/11/2016 06:32	199	31.95	200mm Rockfill						
Kid Rock US	CV19	Conveyor Report	17/11/2016 06:40	600					5.9	19	1.7	35.4
Kid Rock US	KR CV21	Conveyor Report	17/11/2016 06:40	600					30.9	8	1.56	185.4
Kid Rock US	CV2	Conveyor Report	17/11/2016 06:40	600					75.4	2	2.138	452.4
Kid Rock US	KR CV17	Conveyor Report	17/11/2016 06:40	600					6.3	17	1.694	37.8
Kid Rock US	KR CV14	Conveyor Report	17/11/2016 06:40	600					7.1	14	1.856	42.6
Kid Rock US	KR CV18	Conveyor Report	17/11/2016 06:40	600					3.6	18	1.705	21.6
Kid Rock US	John's Loader Truck Load		17/11/2016 06:37	220	32	200mm Rockfill						
Kid Rock US	John's Loader Truck Load		17/11/2016 06:42	204	32.2	200mm Rockfill						
Kid Rock US	CV19	Conveyor Report	17/11/2016 06:50	600					6.2	19	1.699	37.2
Kid Rock US	KR CV21	Conveyor Report	17/11/2016 06:50	600					27.8	8	1.561	166.8

Pour modifier un enregistrement de données, procédez ainsi :

- Sélectionnez le(s) enregistrement(s) de données à modifier en cliquant sur les cases à cocher correspondantes **1**.
  - Pour sélectionner plus d'un enregistrement de données, maintenez les boutons **SHIFT** ou **CTRL** enfoncés pendant la sélection.
- Cliquez sur **MODIFIER** **2**.  
La fenêtre déroulante *Modifier enregistrements* s'affichera, fournissant toutes les actions disponibles pour les enregistrements de données sélectionnés.



- Suivez les invites pour modifier le(s) enregistrement(s).

## 4.1.3 Restaurer les données

The screenshot shows the 'Données - Parcourir' interface. On the left, there are filters for Site (Kid Rock US), Type de machine (Tout), Echelle (Tout), and Période (01/01/2016 to 31/12/2016). A 'RESTAURER' button is circled with a '2'. The main table has columns: Site, Echelle, Type d'enregistrement, Temps fin, Durée, Charge de camion (Poids, Produit), Cycle de transport (Poids, Produit), and Rapport sur des convoyeurs (Poids, Produit, Vis mo, TPH mo). Three rows are highlighted in red, with a '1' in a circle pointing to the selection checkboxes. The status bar at the bottom indicates '3 de 27226 Ligne(s) sélectionné(s)'.

Pour restaurer un enregistrement de données à sa valeur initiale, effectuez les choses suivantes :

1. Sélectionnez le(s) enregistrement(s) de données à modifier en cliquant sur les cases à cocher correspondantes **1**.
  - Pour sélectionner plus d'un enregistrement de données, maintenez les boutons **SHIFT** ou **CTRL** enfoncés pendant la sélection.
2. Cliquez sur **RESTAURER** **2**.  
La boîte de dialogue *Restaurer enregistrements* s'affichera.
3. Cliquez sur **OK**.  
Le(s) enregistrement(s) de données seront restaurés à leur valeur initiale.

## 4.2 Installation

*Installation* vous permet de gérer les listes de données y compris les descriptions de site et des système de pesage, et les listes de données d'Indicateur LOADRITE, les raisons du retard et les raisons de temps d'arrêt, ainsi que les détails de contact pour chaque élément de liste de données. Chaque liste de données peut contenir une liste de champs avec des descriptions d'utilisateur. Ces descriptions servent dans InsightHQ, en particulier dans des rapports et des paramètres de rapports, à vous aider à choisir et voir des sites et des systèmes de pesage. L'application Data permet de personnaliser ces descriptions. Nous conseillons de changer les descriptions en fonction de votre activité. Par exemple, le système de pesage "1" peut être plus facile à identifier en tant que "Cat 980K – Carrière 1". Seuls les utilisateurs disposant de droits de gestionnaire ont accès à *Installation*.

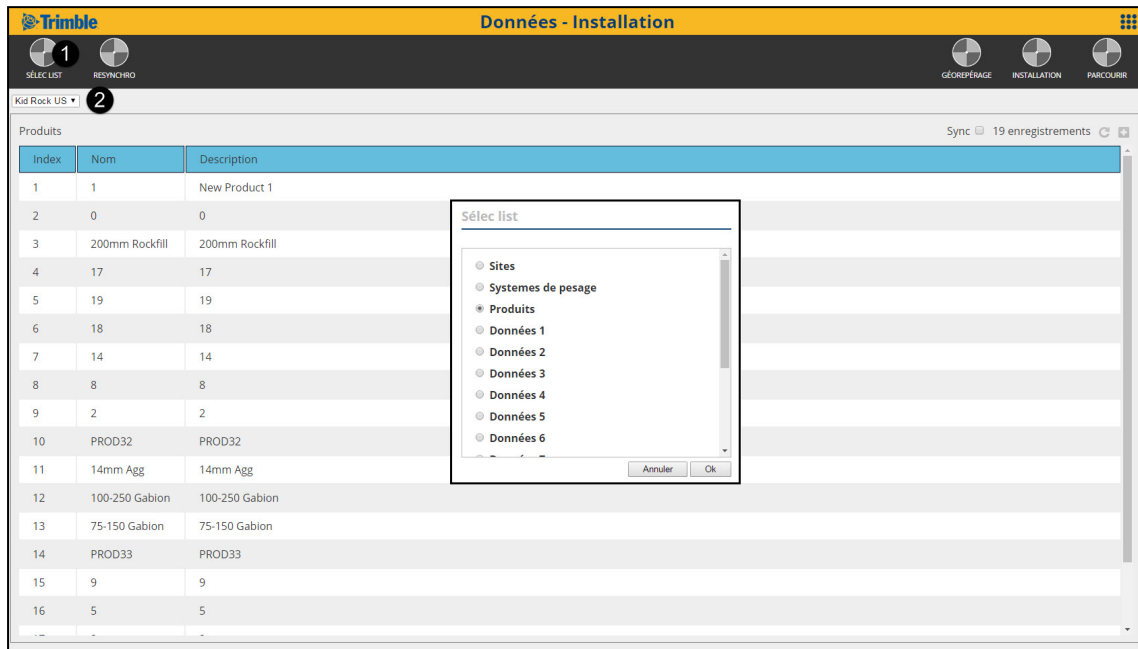
Les listes de données ci-dessous peuvent être affichées dans InsightHQ. Les champs **Produits**, **Retards**, **Raisons d'immobilisation**, et **Données 1-8** peuvent être synchronisés avec vos indicateurs LOADRITE si cette fonction est activée. Pour plus d'informations, voir « *Modifier une description d'élément de liste de données* » à la page 20.

Liste de données	Description
<b>Sites</b>	Liste de tous vos sites.
<b>Scales (systèmes de pesage)</b>	Liste de tous vos systèmes de pesage.
<b>Products (produits)</b>	Liste des produits sur chacun de vos indicateurs LOADRITE. Chaque liste est séparée en fonction du site.
<b>Data 1-8 (données 1-8)</b>	Liste de listes personnalisées sur chacun de vos indicateurs LOADRITE. Chaque liste est séparée en fonction du site.
<b>RAISONS DE L'IMMOBILISATION</b>	La catégorie pour la liste de données des raisons d'immobilisation. Chaque raison d'immobilisation peut avoir un nombre de sous-raisons.
<b>Sous-raisons d'immobilisation</b>	Les sous-raisons liées à la <b>Raison d'immobilisation</b> .
<b>Matériel</b>	La catégorie pour la liste de données de matériel. Chaque catégorie de matériel peut avoir un nombre de sous-raisons.
<b>Sous-matériel</b>	Les sous-raisons liées au <b>Matériel</b> .
<b>Retards opérationnel</b>	La liste des raisons sur chacun de vos indicateurs LOADRITE. Chaque liste est séparée en fonction du site.

**REMARQUE** – Certains rapports comme *Détail de produit* et *Résumé de produit* nécessitent la synchronisation de la liste de données **Produits**. Il est conseillé de synchroniser les listes de données clés tels que **Produits**.



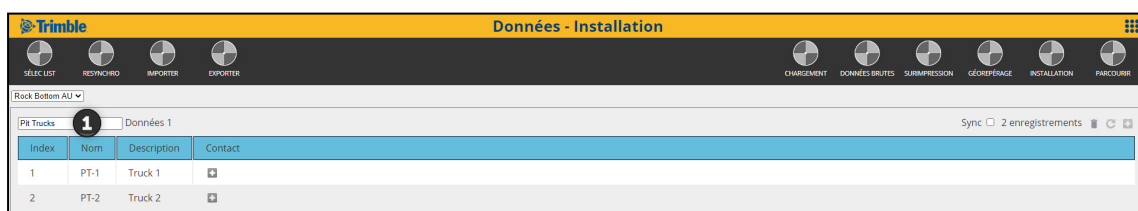
## 4.2.1 Afficher une liste de données



Pour afficher une liste de données, procédez ainsi :

1. Si vous avez plusieurs sites, choisissez le site avec la liste déroulante **2**.
2. Cliquez sur **SELECTIONNER LISTE** **1**.  
La fenêtre *Sélectionner liste* s'affichera, détaillant les listes de données pour le site.
3. Sélectionnez la liste de données, et cliquez sur **Ok**.  
La liste de données sélectionnée s'affichera.

## 4.2.2 Modifier le titre de liste de données



Pour modifier le titre d'une liste de données, effectuez les choses suivantes :

1. Cliquez sur le champ **Titre** (sans étiquette) **1**, puis saisissez un titre pour la liste de données.

- Appuyez sur **ENTER**.  
Le titre sera mis à jour.

**REMARQUE** – Les modifications ne sont pas conservées si vous n'appuyez pas sur **Enter** sur le clavier.

### 4.2.3 Modifier une description d'élément de liste de données

Index	Nom	Description
1	200mm Rockfill	200mm Rockfill Andrew
2	2	Primarily Fines
3	8	GAP8
4	19	GAP19
5	17	GAP17
6	18	GAP18
7	14	Pit - Oversize
8	PROD32	GAP32

Pour modifier la description d'un élément de la liste de données, effectuez les choses suivantes :


- Cliquez sur le champ **Description** **1** de l'élément de la liste de données, puis entrez une nouvelle description pour l'élément.
- Appuyez sur **ENTER**.  
La description sera mise à jour.

**REMARQUE** – Les modifications ne sont pas conservées si vous n'appuyez pas sur **Enter** sur le clavier.

## 4.2.4 Ajouter un contact d'élément de liste de données

Les listes de données 1-8 ont des détails de contact pouvant être configurés. Les détails de contact sont utilisés lors de la notification de l'élément de données d'un événement tel qu'un camion chargé quand utilisé dans un eTicket.

Pour ajouter une adresse courriel de contact d'élément de liste de données, effectuez ce qui suit :

1. Dans la colonne **Contact**, cliquez sur  pour l'élément de liste de données applicable. La fenêtre *Détails de contact* s'affichera.
2. Dans le champ Ajouter l'adresse courriel, entrez une adresse courriel, puis cliquez sur **Envoyer vérification**. L'adresse courriel sera listée comme **Pas vérifiée**. Un courriel de vérification sera envoyé à l'adresse courriel.

**Détails de contact**

test@test.com Vérfié

test2@test.com Non vérifié Envoyer vérification à nouveau

Ajouter une adresse email  Envoyer vérification

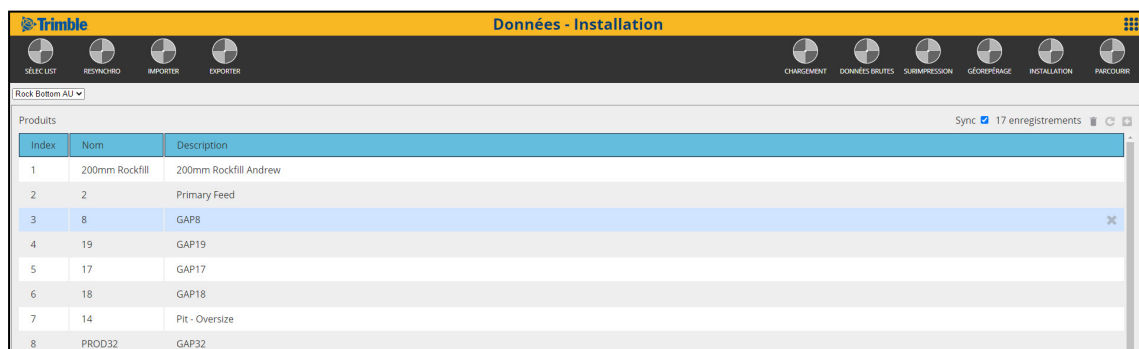
Annuler

3. Suivez les instructions dans le courriel. Le statut de l'adresse courriel changera à **Vérfié** et peut être utilisé maintenant pour des notifications.

**CONSEIL** – On peut renvoyer le courriel de vérification en cliquant sur **Renvoyer vérification**.


## 4.2.5 Supprimer un élément dans la liste de données


Tout élément de liste de données peut être supprimé, sauf les listes **Site** et **Système de pesage**, ce qui sont fixées et pour lesquelles il est impossible de supprimer des éléments de liste.



Index	Nom	Description
1	200mm Rockfill	200mm Rockfill Andrew
2	2	Primary Feed
3	8	GAP8
4	19	GAP19
5	17	GAP17
6	18	GAP18
7	14	Pit - Oversize
8	PROD32	GAP32

Effectuer les actions suivantes pour supprimer un élément de liste de données :


1. Passez le curseur au-dessus de l'élément de liste de données à supprimer. L'icône  s'affichera à droite de la ligne.

2. Cliquez sur .  
La boîte de dialogue *Supprimer s'*affichera.
3. Cliquez sur **OK**.  
L'élément de liste de données est supprimé.

## 4.2.6 Supprimer tous les éléments dans la liste de données

Tous les éléments dans une liste de données peut être supprimés, sauf les listes **Site** et **Système de pesage**, ce qui sont fixées et pour lesquelles il est impossible de supprimer des éléments dans la liste.

Effectuer les actions suivantes pour supprimer tous les éléments dans une liste de données :

1. Cliquez sur .  
La boîte de dialogue *Supprimer tous s'*affichera.
2. Cliquez sur **Oui**.  
Tous les éléments dans la liste de données sont supprimés de la liste de données.

## 4.2.7 Importer les éléments dans la liste de données

Afin de gagner du temps lors de l'entrée des éléments dans la liste de données individuellement, vous pouvez importer une liste des éléments de la liste de données qui ont été exportés d'InsightHQ précédemment, ou ont été créés manuellement. Les éléments dans la liste de données importés seront ajouté à une liste de données existante.

### Prérequis

Vérifiez que le fichier importé soit dans un emplacement de réseau accessible et qu'il soit dans un format de valeurs séparées par les virgules ( *.CSV*) avec les spécifications suivantes :

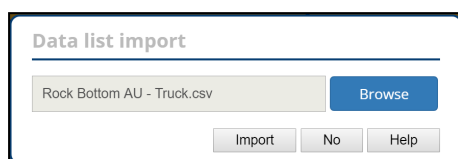
- La taille de fichier ne doit pas être supérieur de 5 Mo
- Le fichier contient moins de 999 enregistrements
- Il ne contient pas une colonne **Index**
- Il ne contient pas des caractères non-anglais accentués
- Chaque champ **Nom** doit être unique et composé au maximum de 40 caractères
- Chaque adresse courriel doit être séparée par un point-virgule (;)

### Procédure

Effectuez les choses suivantes pour importer et ajouter une liste des éléments dans la liste de données à une liste de données existante :

1. Vérifiez que la liste de données à laquelle le fichier importé sera ajoutée soit affichée, en effectuant « *Afficher une liste de données* » à la page 19.
2. Cliquez sur **IMPORTER**  
La boîte de dialogue *Importation de liste de données s'*affichera.
3. Cliquez sur **Parcourir**, puis naviguer dans votre ordinateur ou votre réseau pour rechercher le fichier *.CSV*.

- Sélectionnez le fichier `.CSV`, et puis cliquez sur **Ouvrir**.  
Le nom du fichier s'affichera dans la boîte de dialogue *Importation de liste de données*.



- Cliquez sur **Importer**.  
Une boîte de dialogue de confirmation s'affichera.
- Cliquez sur **Oui** pour importer le fichier.

## 4.2.8 Exporter les éléments dans la liste de données

Les éléments dans la liste de données peuvent être exportés afin qu'ils puissent être importés dans la liste de données d'un autre site, ou aux fins de sauvegarde. Le fichier exporté sera dans un format de fichier des valeurs séparées par les virgules ( `.CSV`) et compatible avec d'autres listes de données..

Effectuer les actions suivantes pour exporter une liste des éléments dans la liste de données :

- Vérifiez que la liste de données que vous voulez exporter soit affichée, en effectuant « *Afficher une liste de données* » à la page 19.
- Cliquez sur **EXPORTER**.  
La boîte de dialogue *Exporter* s'affichera, avec une barre de progression indiquant l'état de l'exportation.
- Lorsque l'exportation est terminée, cliquez sur **OK**.  
Le fichier exporté peut être trouvé dans le dossier **Téléchargement** ou un autre dossier désigné.

## 4.2.9 Synchroniser des listes de données d'indicateurs

Les listes de données sélectionnées peuvent être automatiquement synchronisées avec la plupart des indicateurs spécifiques LOADRITE. Ces listes disposent d'une option sync, comme indiqué ci-dessous. Pour synchroniser des listes de données d'indicateurs, sélectionner la case **Sync**. Si cette fonction est activée, les listes de données seront automatiquement synchronisées avec les indicateurs LOADRITE compatibles.

Tous les Indicateurs de terrain LOADRITE et les Loadrite Communications Controllers (LCC) devront être configurés pour recevoir les listes de données. Veuillez contacter l'Assistance technique pour obtenir de l'aide concernant la configuration des listes de données sur votre matériel de terrain.

**REMARQUE** – Les indicateurs LOADRITE qui ne sont pas compatibles auront besoin de conserver leurs listes de données sur l'indicateur. Si cette fonction est utilisée, il est conseillé de configurer tous les indicateurs avec des listes identiques, et cela inclut les indicateurs compatibles et incompatibles.

Type de machine	Pris en charge Modèle LOADRITE	Minimum Version du logiciel
<b>Chargeuses</b>	L2150	2,50
	L2180	2,62
	L3180	1.0x
	L3190	2.0.6
<b>Pelles hydrauliques</b>	X2350	3.74.2
	X2650	1.10.7

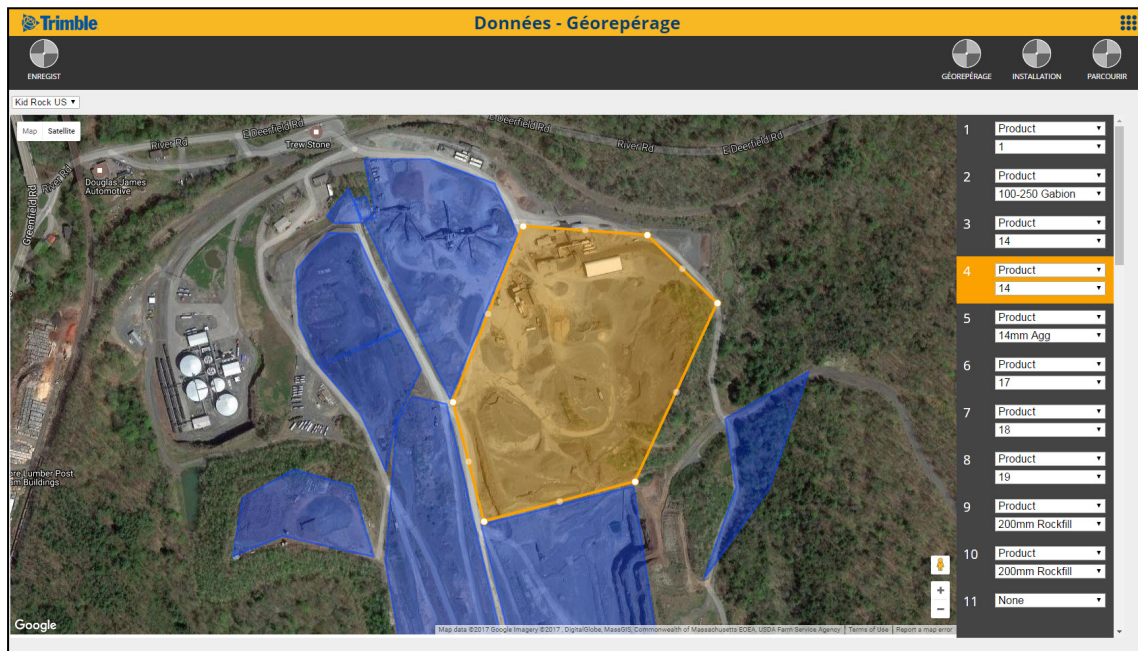
Type de machine	Pris en charge Modèle LOADRITE	Minimum Version du logiciel
Camions de transport	H2250	1.10
Convoyeurs à bande	C1850	2,0
	C2820	1,0
	C2850	1,0
	C2880	2,1

## 4.3 Géorepérage

Un géorepérage est un périmètre virtuel pour une zone géographique du monde réel. Les indicateurs LOADRITE pris en charge nécessitent la configuration des coordonnées de géorepérage dans InsightHQ.

**REMARQUE** – Il est conseillé de travailler avec votre distributeur pour configurer les géorepérages de chacun de vos sites.

La page de géorepérage dans l'application **Données** permet de configurer des géorepérages pour vos sites qui sont automatiquement envoyés à vos indicateurs LOADRITE sur site.



### Carte personnalisée

Lors de l'ajout ou la modification d'un géorepérage, la carte utilisée par défaut est Google Maps™. Cependant, vous pouvez ajouter une image de surimpression personnalisée, telle qu'une photo de drone récente, en ajoutant une surimpression.

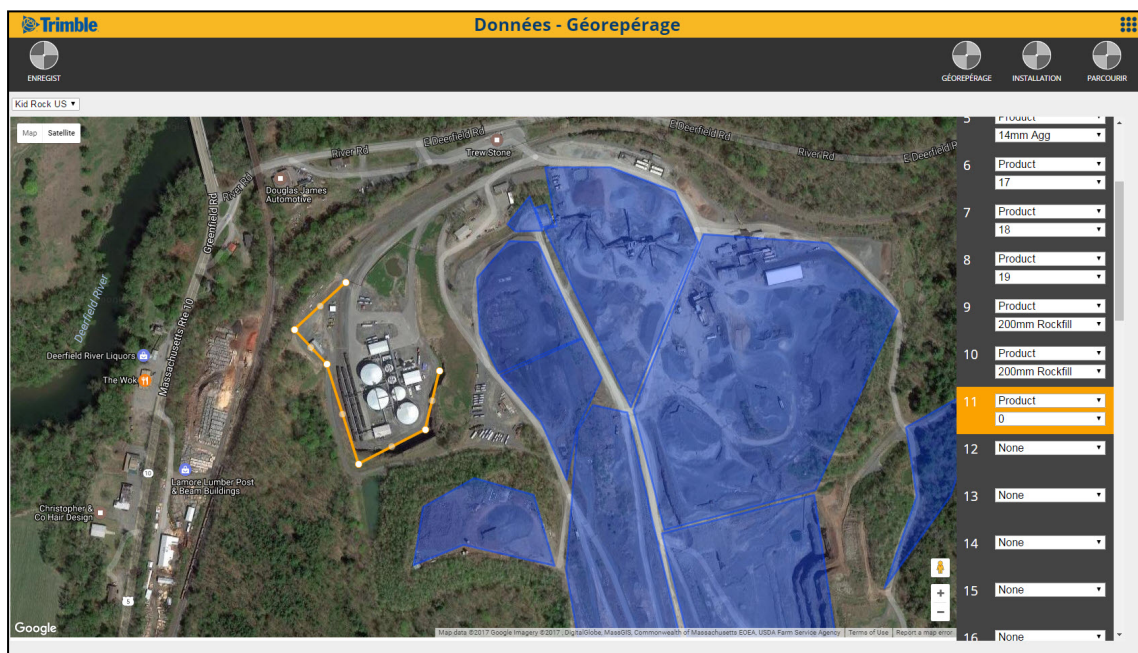
- Pour de plus amples informations, voir « *Surimpression* » à la page 27.

### 4.3.1 Modifier un géoréperage

Effectuez les actions suivantes pour modifier un géoréperage :

1. Sélectionnez le site que vous souhaitez modifier, si requis.
2. Sélectionnez un géorepérage en cliquant sur l'élément de géorepérage dans le volet de droite.
3. Sélectionnez le type de repérage avec la liste déroulante. Il est conseillé que **Product (produit)** seul soit sélectionné.
4. Sélectionnez le produit avec la liste déroulante pour le géorepérage que vous souhaitez dessiner.
5. Cliquez sur la carte pour y dessiner le repérage. Pour terminer votre géorepérage, le dernier point de votre géoréperage doit se connecter au premier point de votre géoréperage. Les géorepérages sont limités à 10 points.
6. Cliquez sur **ENREGISTRER**

**CONSEIL** – Si vous ne cliquez pas sur **ENREGISTRER**, toutes les modifications seront perdues.





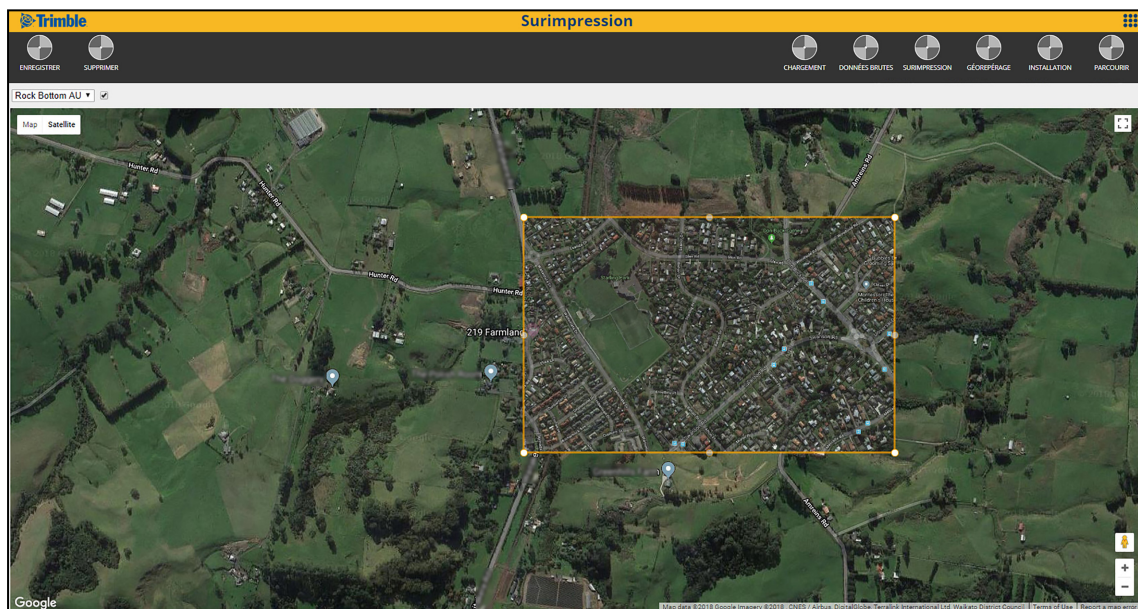
## 4.4 Surimpression

La fonctionnalité *Surimpression* vous permet de charger une image de carte personnalisée, telle qu'une photo de drone récente, pour un site spécifique. A la suite, la nouvelle carte s'affichera sur la carte principale lorsque vous affichez des rapports personnalisés, ou vous ajoutez ou modifiez des géorepérages.

### Exigences des images de surimpression

Les exigences suivantes s'appliquent à toutes les images de surimpression :

- **Type de fichier** : .jpg ou .png
- **Taille de fichier** : 5Mo maximum (Si vous avez besoin d'une image qui est plus grande que 5Mo, veuillez contacter votre distributeur LOADRITE).
- **Orientation** : vérifiez que le Nord soit en haut de l'image (Nord vers le haut)
- **Quantité** : uniquement une image de surimpression par site



## 4.4.1 Ajouter une image de surimpression

Effectuez les actions suivantes pour ajouter une image de surimpression :

1. Utilisez la souris pour faire glisser-déplacer la carte et faire un zoom avant à la position dans votre site dans laquelle il faut applique la surimpression.
2. Cliquez sur **AJOUTER**.  
La fenêtre *Ouvrir* s'affichera.
3. Naviguez au dossier contenant le fichier d'image données que vous voulez utiliser comme une image de surimpression.
4. Sélectionnez l'image, et puis cliquez sur **Ouvrir**.  
Le fichier d'image de surimpression sera chargé dans *InsightHQ* et s'affichera sur la carte. Les grands fichiers peuvent nécessiter quelques minutes pour télécharger.
5. Positionnez l'image de surimpression sur la position correcte dans la carte en sélectionnant et faisant glisser-déplace l'un des 8 points autour de l'image de surimpression.
6. Sélectionnez la case à cocher à côté du nom du **Site** pour activer l'image de surimpression.

**REMARQUE** – Si l'image de surimpression est enregistrée sans avoir sélectionné cette case à cocher, restera enregistrée dans *InsightHQ*, mais ne s'affichera pas sur des géorepérages ou des rapports personnalisés .

7. Cliquez sur **ENREGISTRER**  
L'image de surimpression est enregistrée et active.

## 4.4.2 Désactiver une image de surimpression

Une image de surimpression désactivée restera enregistrée dans *InsightHQ*, mais ne s'affichera pas sur des géorepérages ou des rapports personnalisés jusqu'à ce qu'elle soit réactivée.

Effectuer les actions suivantes pour désactiver une image de surimpression :

1. Effacez la case à cocher à côté du nom du **Site** pour activer l'image de surimpression.
2. Cliquez sur **ENREGISTRER**  
L'image de surimpression est enregistrée, mais désactivée.

## 4.4.3 Supprimer une image de surimpression

Lorsqu'une image de surimpression est supprimée, elle sera supprimée de *InsightHQ*, y compris de tous les géorepérages et tous les rapports personnalisés. Si vous avez besoin de l'image de surimpression supprimée plus tard, il vous faudra l'ajouter à nouveau.

Effectuer les actions suivantes pour supprimer une image de surimpression :

1. Cliquez sur **SUPPRIMER**.  
Une boîte de dialogue de confirmation s'affichera.
2. Cliquez sur **OK**.  
L'image de surimpression sera supprimée.



## 4.5 Données brutes

La fonction *Données brutes* affiche une liste de tous les événements enregistrés dans InsightHQ. Les données peuvent être filtrées, triées et exportées.

### 4.5.1 Parcourir des données brutes

Source	Événement	Heure	Site	Échelle	Opérateur	ID du Produit	Produit	Séquence	Poids	Cible	Tare	Numéro de la ligne
Loader	Démarrage de système de pesage	24/08/2020 05:36:09	Rock Bottom AU	Loader A		18	14mm Agg				0	
Loader	Zéro	24/08/2020 05:41:43	Rock Bottom AU	Loader A		18	14mm Agg		0.15		0	
Loader	Zéro	24/08/2020 05:41:58	Rock Bottom AU	Loader A					0		0	
Loader	Total intermédiaire	24/08/2020 05:48:42	Rock Bottom AU	Primary CV2		2	Primary Feed		4621.9			
Loader	Total intermédiaire	24/08/2020 05:48:44	Rock Bottom AU	Secondary CV8		8	GAP8		2052.2			
Loader	Total cumulé	24/08/2020 05:50:02	Rock Bottom AU	Loader A		31	200mm Rockfill Andrew		10920.1			
Loader	Zéro	24/08/2020 06:06:11	Rock Bottom AU	Loader A					0			
Loader	Ajouter	24/08/2020 06:06:37	Rock Bottom AU	Loader A		31	200mm Rockfill Andrew	1	6.45			
Loader	Ajouter	24/08/2020 06:07:29	Rock Bottom AU	Loader A		31	200mm Rockfill Andrew	2	5.05			
Loader	Ajouter	24/08/2020 06:08:23	Rock Bottom AU	Loader A		31	200mm Rockfill Andrew	3	7.65			

Chaque ligne dans le tableau Données brutes contient un enregistrement de machine avec un jeu d'attributs associés.


- Il est possible de filtrer les enregistrements à l'aide des options dans le volet **Filtrer** (entourée en rouge ci-dessus).
- Les enregistrements peuvent être triés en cliquant sur l'en-tête de la colonne.
- Les enregistrements peuvent être exportés en appuyant sur . Pour plus d'informations, voir « *Exportation des données brutes* » à la page 29..
- Les enregistrements peuvent être actualisés en appuyant sur .

### 4.5.2 Exportation des données brutes

**Uniquement les utilisateurs avec des autorisations « Gestionnaire » peuvent exporter des données brutes.**

Des données brutes peuvent être exportées à partir de InsightHQ vers un fichier `.csv` afin qu'elles puissent être utilisées dans un logiciel tiers. InsightHQ exportera tous les enregistrements qui correspondent aux options de filtre actuelles.

Pour exporter des données brutes, procédez ainsi :

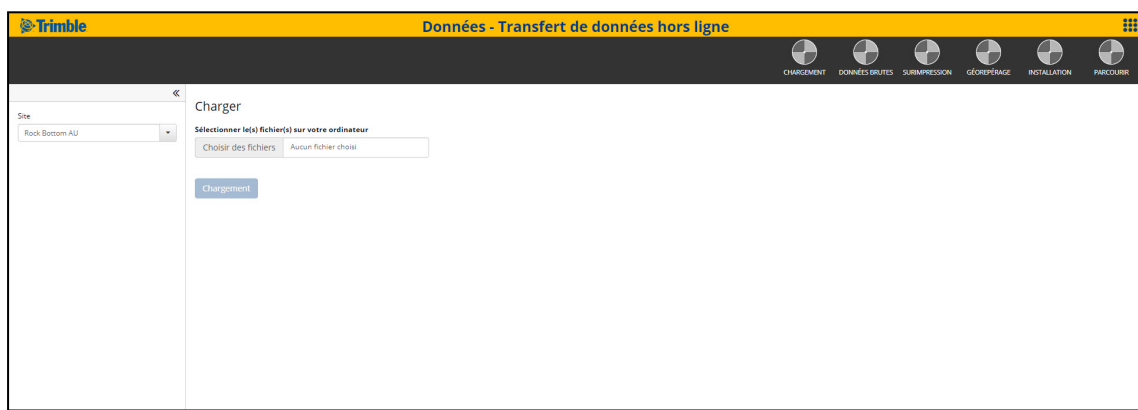
1. Cliquez sur . Une boîte de dialogue de confirmation s'affichera.
2. Cliquez sur **OK**. Un fichier `.csv` sera téléchargé, contenant les données brutes qui correspondent aux options de filtre actuelles.

## 4.6 Téléchargement (Transfert des données hors ligne)

La fonctionnalité *Transfert des données hors ligne* vous permet de charger un ou plus fichiers de données à partir d'un support de stockage amovible, tel qu'une clé USB, lorsqu'il n'y a aucune connexion réseau disponible. Les données seront traitées et ajoutées aux données existantes dans InsightHQ.

### Les exigences pour charger des fichiers

- **Type de fichier** : .edp (généralisé par un produit LOADRITE)
- **Taille de fichier** : 5Mo maximum (Si vous devez charger un fichier de données qui est plus grand que 5Mo, veuillez contacter votre distributeur LOADRITE).



### 4.6.1 Charger un fichier de données

Effectuez ce qui suit pour charger un fichier de données dans InsightHQ.

1. Si vous avez plusieurs sites, sélectionnez le site dans la liste déroulante **Site**.
2. Cliquez sur **Choisir fichiers**.  
La fenêtre *Ouvrir* s'affichera.
3. Naviguez au dossier contenant le fichier de données que vous voulez charger dans InsightHQ.
4. Sélectionnez le fichier de données, ou plusieurs fichiers, et cliquez sur **Ouvrir**.  
La fenêtre *Ouvrir* se fermera et le(s) nom(s) de fichier seront listés dans la section **Fichier(s) sélectionné(s)**.
5. Cliquez sur **Chargement**.  
La fenêtre *Êtes-vous sûr* s'affichera.

**REMARQUE** – Ne fermez pas et n'actualisez pas la page web InsightHQ pendant le téléchargement des fichiers, car la procédure sera interrompue, et certaines données ne pourraient être ajoutées à InsightHQ. Si cela se produit, répétez cette procédure en utilisant les mêmes fichiers.

6. Cliquez sur **Oui** pour continuer.  
La fenêtre *Chargement des fichiers* affichera une barre de progression indiquant l'état du téléchargement. Les grands fichiers peuvent nécessiter quelques minutes pour télécharger.
7. Lorsque téléchargement est terminé, appuyez sur **OK**.  
La fenêtre *Chargement des fichiers* se fermera. Les données à partir du(des) fichier(s) de données ont été ajoutées dans InsightHQ.

# 5.0 Application concernant le matériel

L'application **Equipment (matériel)** est un outil permettant de gérer votre matériel - équipé LOADRITE. Cela inclut les rapports et les cartes interactives pour les chargeuses, les convoyeurs et les camions de transport. Cette application permet de mieux optimiser les performances et la disponibilité du matériel afin d'accroître la productivité.

Les rapports sur le matériel sont classés en trois sections : camion de transport, convoyeur et chargement.

## 5.1 Rapports

Voici ci-dessous une liste des rapports *Equipment* disponibles dans InsightHQ. Selon les abonnements actifs chez votre site, il se peut que vous n'ayez pas d'accès à toutes les rapports.

- Pour ajouter, modifier, supprimer ou exporter un rapport « *Configuration des rapports* » à la page 48.

### Convoyeur

Rapport	Description	Avantages
<b>Rapport récapitulatif de convoyeur sur une période spécifique</b>	Disponibilité et production de chaque convoyeur sur le site, pour une période définie, par rapport à un objectif de production.	Contribue à améliorer la disponibilité et les performances des installations. Ce rapport est idéal pour les réunions d'amélioration des processus et d'analyse de la production, et pour déterminer les performances exactes de votre site. Parmi les KPI : poids journaliers, TPH, durée d'utilisation, durée d'arrêt et durée de non utilisation.
<b>Rapport sur la disponibilité journalière des convoyeurs</b>	Disponibilité de chaque convoyeur sur le site pendant une journée.	Contribue à améliorer la disponibilité des installations. Chaque convoyeur est détaillé pour pouvoir comparer plusieurs convoyeurs. Parmi les KPI : durées d'utilisation et de non utilisation, et comptages des arrêts.
<b>Rapport sur les performances journalières des convoyeurs</b>	Performances et production de chaque convoyeur pendant une journée.	Rapport journalier détaillé pour mieux analyser la production des convoyeurs et concasseurs. Suivre les performances de l'installation avec une visibilité sur les TPH, le poids total et les performances de vos convoyeurs.

## Camion de transport

Rapport	Description	Avantages
<b>Dépassement de vitesse des camions de transport par jour</b> <b>Rapport</b>	Dépassement de vitesse de tous les camions de transport sur un site pendant une journée.	Facilite la gestion de la sécurité des camions grâce à des informations précises de vitesse et d'emplacement sur une carte graphique. Réduire les files d'attente et les regroupements pour améliorer les temps de cycles.
<b>Rapport des cycles des tombereaux</b>	Disponibilité du cycle de tous les camions de transport sur le site, pendant une période définie.	Durées des files d'attente pendant le transport, du chargement, du transport, des arrêts, du déchargement et du retour sur tout le site et pour tous les camions. Graphes à code couleur montrant les différences par rapport à la moyenne prévue afin que vous puissiez cibler des KPI spécifiques.
<b>Retard des camions de transport</b>	Répartition détaillée des retards de production des camions.	Identifie les tâches non productives qui sont effectuées et permet de mieux analyser les tâches non productives les plus courantes.
<b>Productivité des camions de transport</b>	Répartition du temps productif des camions selon le pourcentage d'utilisation et de retard.	Identifie la durée que passent les camions sur des tâches non essentielles pour une période donnée de. Permet de mieux identifier les conducteurs et les opérations inefficaces.
<b>Rapport de correspondance de chargement</b>	Les données de camion de transport par rapport aux données de chargeuse. Les données de sous/surcharge sont mises en surbrillance.	Surveillance du chargement et des rapports concernant sous/surcharge. Amélioration potentielle de l'efficacité de chargement.

## Chargement

Rapport	Description	Avantages
<b>Rapport sur la disponibilité journalière du chargement</b>	Disponibilité au chargement pour chaque chargeuse ou pelle hydraulique sur le site pendant une journée.	Temps de chargement des chargeuses et pelles, durée d'utilisation et autres indicateurs clés de performances comme la régularité du chargement et la production sur tout le site. Les graphes de disponibilité à code couleur indiquent la disponibilité des équipes de travail et les travaux non productifs, afin de mieux gérer les ressources
<b>Rapport sur les performances journalières de chargement</b>	Performances et production du chargement pour chaque chargeuse ou pelle hydraulique pendant une journée.	Récapitulatif de production pour toutes les chargeuses et pelles avec graphe détaillé de production. Destiné à vous aider à suivre les performances du site grâce à une visibilité simple sur les TPH et les camions chargés. Indique la régularité des conducteurs et les files d'attente et autres retards potentiels.
<b>Perfo détaillées des chargements</b>	Performances de toutes les chargeuses montrant les indicateurs clés pour les charges, les retours, le temps de chargement et le poids des charges.	Comparer les machines de chargement et identifier les conducteurs et les machines dont les performances sont faibles ou fortes.
<b>Rapport de densité de chargement</b>	Illustre la position des charges de camion sur site pendant une journée pour une chargeuse donnée.	Analyser où se fait réellement le chargement (et non là où le superviseur pense qu'il se fait). Permet à un gestionnaire de carrière de prendre de meilleures décisions sur l'emplacement des stocks et le parcours des chargeuses afin d'améliorer l'efficacité de la production et de réduire les coûts de maintenance.
<b>Retard fonctionnel au chargement</b>	Répartition détaillée des retards de production des camions.	Identifie les tâches non productives qui sont effectuées et permet de mieux analyser les tâches non productives les plus courantes.
<b>Productivité du chargement</b>	Répartition du temps productif de chargement selon le pourcentage d'utilisation et de retard.	Identifie la durée que passent les chargeuses et les pelles sur des tâches non essentielles pour une période donnée de. Permet de



Rapport	Description	Avantages
		mieux identifier les conducteurs et les opérations inefficaces.

## Lieu

Rapport	Description	Avantages
<b>Rapport sur le lieu</b>	Illustre le dernier emplacement connu de toutes les chargeuses, pelles hydrauliques et convoyeurs (fixes et mobiles) équipés LOADRITE.	Assure le suivi du dernier emplacement connu pour tout le matériel sur site, fournit un moyen rapide et efficace de localiser ce matériel, sans conversation radio inutile. Sert également de dispositif de sécurité pour le suivi des machines "empruntées" ou pour localiser le dernier emplacement connu d'un membre du personnel.

# 6.0 Application personnalisée (DIY)

L'application *DIY* vous permet de créer des tableaux personnalisés avec les données de vos systèmes de pesage LOADRITE.

## 6.1 Rapports

Voici ci-dessous une liste des rapports *DIY* disponibles dans InsightHQ. Selon les abonnements actifs chez votre site, il se peut que vous n'ayez pas d'accès à toutes les rapports.

- Pour ajouter, modifier, supprimer ou exporter un rapport « *Configuration des rapports* » à la page 48.

### Détaillé

Rapport	Description	Avantages
<b>Détaillé combiné</b>	Un rapport des données à partir des appareils sélectionnés d'un site.	Une vue pour afficher toutes les données, y compris le numéro de ticket, pour réconcilier des différentes charges, à partir de plusieurs appareils d'un site.
<b>Chargement détaillé</b>	Les données détaillées sur les opérations de tout Indicateur LOADRITE chargeant des données sur site, regroupées selon vos besoins.	Générer des rapports clients sous forme de tableaux, avec la souplesse du choix de regrouper selon vos besoins.
<b>Utilisation détaillée des événements - Rapport des Communes</b>	Les données d'utilisation des événements basées sur la direction et le poids NET total, avec votre choix de colonnes, regroupées selon vos besoins	Souplesse pour la gestion des chutes de neige.
<b>Rapport détaillé générique</b>	Des données détaillées sur les opérations pour toutes les combinaisons de données LOADRITE sur site, avec votre choix de colonnes, et regroupées selon vos besoins.	Générer des rapports clients sous forme de tableaux, avec la souplesse du choix des champs de données par lesquels regrouper ou effectuer des rapports.

## Résumé

Rapport	Description	Avantages
<b>Résumé combiné</b>	Un résumé des données à partir des appareils sélectionnés d'un site.	Une vue de résumé des données affichées dans le rapport détaillé combiné.
<b>Résumé d'utilisation des événements - Rapport des Communes</b>	Un résumé des données d'utilisation des événements basé sur la direction et le poids NET total.	Une vue de résumé de la souplesse de gestion de chutes de neige.
<b>Rapport de synthèse générique</b>	Récapitulatif des données sur les opérations pour toutes les combinaisons de données LOADRITE sur le site, avec votre choix de colonnes et regroupées selon vos besoins.	Générer des rapports clients sous forme de tableaux, avec la souplesse du choix des champs de données pour regrouper celles-ci.
<b>Resumé de chargement</b>	Un résumé des données des opérations de tout Indicateur LOADRITE de chargement des données sur site, regroupées selon vos besoins.	Générer des rapports clients sous forme de tableaux, avec la souplesse du choix de regrouper selon vos besoins.

# 7.0 Application concernant les produits

Les outils de gestion des stocks et du matériel et les rapports se trouvent dans l'application *Product*. Ce comprend des outils pour visualiser et gérer la productions, les ventes et le mouvement des produits. Il y a trois sections dans l'application *Product*.



Utiliser l'outil navigation, sur la barre d'outils, pour aller vers chaque section :

- RAPPORTS
- TOTALX
- LIVRAISONS

## 7.1 Rapports

Voici ci-dessous une liste des rapports *Produit* disponibles dans InsightHQ. Selon les abonnements actifs chez votre site, il se peut que vous n'ayez pas d'accès à toutes les rapports.

- Pour ajouter, modifier, supprimer ou exporter un rapport « *Configuration des rapports* » à la page 48.

Rapport	Description	Avantages
<b>Rapport de Productivité journalière des camions de transport</b>	Disponibilité et productivité détaillées pour le transport sur site, par heure sur une journée.	Utile pour identifier où les problèmes ont pu se produire avec les opérations de chargement et transport, en comparant les périodes de travail ou les produits amenés au concasseur.
<b>Rapport de Chargement et déchargement journaliers</b>	Vue d'ensemble de chaque chargement et déchargement, pour le parc de machines de transport, sur site pour une journée.	Mettre visuellement en évidence des chargements et déchargements spécifiques pour identifier les activités qui s'écartent du plan journalier.
<b>Rapport sur le déplacement journalier des matériaux</b>	Mouvements de matériaux, entre des zones de produits, réalisés par les machines de transport sur une journée.	Mettre visuellement en évidence les mouvements inefficaces sur le site.
<b>Rapport récapitulatif de productivité des camions de transport</b>	Totaux de produits et disponibilité du chargement des camions, sur les systèmes de pesage sélectionnés, pour une période choisie.	Mettre en évidence la précision des explosions, en suivant la variation des tailles des roches venant du puits, et déterminer le temps de cycle optimal du transport.

Rapport	Description	Avantages
<b>Rapport sur la manutention des matériaux</b>	Productivité des mouvements des matériaux entre le puits et le concasseur primaire, sur une période donnée.	Met en évidence la double manutention entre les zones du puits et du concasseur.
<b>Rapport détaillé des produits</b>	Répartition détaillée de la production et des totaux de produits pour tout le site, sur une période donnée.	Suivre les stocks de produits pour tout le site afin d'avoir des stocks optimaux. Connaître les niveaux des stocks pour les exigences financières.
<b>Rapport récapitulatif des produits</b>	Récapitulatif de la production et des totaux de produits pour plusieurs sites, sur une période donnée.	Équilibrer les niveaux des stocks sur plusieurs sites. Gérer les niveaux de production. Rediriger les ventes vers les sites ayant plus de stocks.


## 7.2 Totaux

*Totaux des produits* est un outil permettant de définir des totaux des produits pour tout le site, pour une date donnée. Il faut définir des totaux en produits afin de déterminer les totaux de départ pour les rapports sur les produits.

Pour définir vos totaux en produits, cliquer . Cette action va demander les entrées suivantes :

- **Date** – date pour laquelle vous définissez le total. Cette date doit être soit la date actuelle, soit une date dans l'historique.
- **Total** – total en produits à la date choisie.

Pour enregistrer vos modifications, cliquez sur  ; pour annuler les modifications, cliquez sur .

Pour voir tous les totaux de produits qui ont été définis, cliquez sur . Cette action va faire apparaître une fenêtre contextuelle avec l'historique de tous les totaux de produits définis, notamment la date, le total et le compte utilisateur qui définit le total.

Date	Total	Par
20/05/2016	1500	BamBam Rubble
05/05/2016	1000	BamBam Rubble

Ok

## 7.3 Livraisons

Site	Date	Produit	Fournisseur	Poids
<input type="checkbox"/> Kid Rock US	20/03/2017 16:54	200mm Rockfill	Rocks and Rubble	200
<input type="checkbox"/> Kid Rock US	21/03/2017 15:22	14mm Agg	Rocks and Rubble	30
<input type="checkbox"/> Kid Rock US	22/03/2017 14:59	200mm Rockfill	Rocks and Rubble	30

*Livraisons de produit* est un outil vous permettant de visualiser et gérer les livraisons de produit à votre(vos) site(s). On peut filtrer les enregistrements de livraison en utilisant le volet **Filtre** **1** au côté gauche de l'écran.

- Cliquez sur **«** **2** pour réduire ou développer le volet **Filtre**.
- Utilisez les champs pour sélectionner les critères des enregistrements dont vous recherchez.
- Cliquez sur **Appliquer le filtre** pour filtrer les enregistrements selon les critères sélectionnés.

### 7.3.1 Ajouter une livraison

Pour ajouter une livraison, procédez de la manière suivante :

1. Cliquez sur **Ajouter**.  
La fenêtre *Ajouter livraison* s'affichera.
2. Dans le menu déroulant **Produit**, sélectionnez le produit.
3. Dans le champ **Poids**, saisissez le poids de la livraison.
4. Dans les champs **Date**, saisissez la date de la livraison et l'heure de la livraison.
5. Dans le menu déroulant **Fournisseur**, sélectionnez le fournisseur du produit.
6. Cliquez sur **Ajouter**.  
L'enregistrement de livraison est ajouté

## 7.3.2 Supprimer une livraison

Pour supprimer une livraison, procédez de la manière suivante :

1. Sélectionnez le(s) enregistrement(s) de livraison à supprimer en cliquant sur les cases à cocher correspondantes.
  - Pour sélectionner plus d'une livraison, maintenez les boutons **SHIFT** ou **CTRL** enfoncés pendant la sélection.
2. Cliquez sur **SUPPRIMER**.  
La fenêtre *Supprimer livraison* s'affichera.
3. Cliquez sur **Oui**.  
Le(s) enregistrement(s) de livraison est supprimé.

# 8.0 Application concernant le site

L'application *Site* comprend toutes les données liées à un seul site ou plusieurs sites. L'application *Site* permet de comparer les données sur les trois zones de votre carrière (le puits, le traitement et le chargement), selon plusieurs niveaux de gestion (efficacité des opérateurs, utilisation des machines, mouvements des produits et matériaux), le tout sur plusieurs sites.

## 8.1 Rapports

Voici ci-dessous une liste des rapports *Site* disponibles dans InsightHQ. Selon les abonnements actifs chez votre site, il se peut que vous n'ayez pas d'accès à toutes les rapports.

- Pour ajouter, modifier, supprimer ou exporter un rapport « *Configuration des rapports* » à la page 48.

### Durée d'immobilisation

Rapport	Description	Avantages
<b>Détail sur l'arrêt quotidien des convoyeurs</b>	Liste détaillée de toutes les raisons d'arrêt du convoyeur, pour une journée donnée.	Identifier les raisons spécifiques et la durée des arrêts pour une journée.
<b>Arrêt convoyeur</b>	Raison de l'arrêt du convoyeur (principales catégories) pour une période définie par l'utilisateur.	Capacité à identifier les principales causes d'arrêt en un clin d'œil.
<b>Arrêt conv – Comparaison 3 mois</b>	Comparaison des causes d'arrêt du convoyeur au cours des trois derniers mois.	Capacité à identifier les principales causes d'arrêt et à analyser l'impact des initiatives d'amélioration des processus pour réduire les arrêts imprévus.

### Site

Rapport	Description	Avantages
<b>Rapport récapitulatif multi-site sur les convoyeurs</b>	Récapitulatif de la production et des performances pour chaque convoyeur sur plusieurs sites, pendant une période définie par l'utilisateur.	Rapport récapitulatif KPI de plusieurs sites pour comparer les performances et l'utilisation de l'installation.
<b>Traitement journalier des matériaux</b>	Récapitulatif de la production sur tout le site, réparti entre les zones d'extraction, de traitement et de chargement.	Avoir une visibilité large sur la production du site pour une vue d'ensemble par jour.
<b>Production journalière du site</b>	Vue d'ensemble de la disponibilité	Récapitulatif journalier des données relatives au transport et



Rapport	Description	Avantages
	et de la production des convoyeurs et camions sur une journée.	aux convoyeurs identifiant l'utilisation des machines. Utile pour comparer les conducteurs et le matériel.

# 9.0 Application Loadout 360

**L'application Loadout 360 n'est disponible que si un abonnement Loadout 360 de démo ou d'abonnement complet est actif.**

Toutes les données spécifiquement liées à la zone de chargement du site se trouvent dans cette application. *Loadout 360* connecte votre chargeuse et la bascule afin de partager les données des travaux de chargement, ce qui permet une plus grande efficacité, une meilleure visibilité et de meilleures ventes. Il y a deux sections dans l'application *Loadout 360*. Utiliser l'outil navigation, sur la barre d'outils, pour aller vers chaque section :

- RAPPORTS
- ETICKET

## 9.1 Rapports

**REMARQUE** – Actuellement, l'application *Loadout 360* ne prend en charge que l'indicateur L3190 dans le cadre de la solution LOADRITE 360.

Voici ci-dessous une liste des rapports Loadout 360 disponibles dans InsightHQ. Selon les abonnements actifs chez votre site, il se peut que vous n'ayez pas d'accès à toutes les rapports.

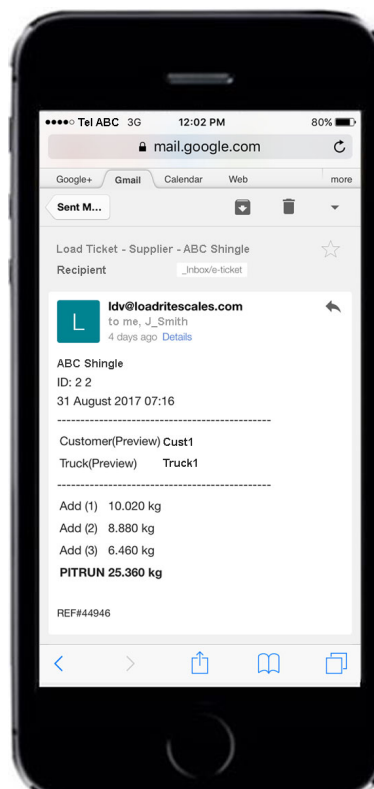
- Pour ajouter, modifier, supprimer ou exporter un rapport « *Configuration des rapports* » à la page 48.

Rapport	Description	Avantages
<b>Précision du chargement par rapport à la cible Rapport</b>	Récapitulatif de la précision du chargement par rapport à l'objectif sur une période choisie.	Mettre en évidence la précision du chargement et le potentiel d'amélioration pour accroître la production.
<b>Rapport du temps de cycle des camion</b>	Récapitulatif des performances du chargement sur une période choisie.	Mieux comprendre les parcours et les cycles sur le site et si, par exemple, un stock particulier doit être déplacé pour optimiser le chargement des camions.
<b>Rapport des Listes des camions</b>	Liste détaillée sur la production au chargement de chaque camion.	Contrôler l'enregistrement des camions chargés pour la facturation. Pouvoir vérifier si des camions ont été oubliés et identifier quels camions ont des temps de cycles hauts ou bas. Aide "Legal For Trade" (homologation pour un usage commercial).

## 9.2 eTicket

*eTicket* vous permet d'envoyer par courriel un ticket électronique contenant des informations de charge au chauffeur de camion et jusqu'à deux destinataires supplémentaires. Chaque fois qu'un camion est chargé, les destinataires configurés recevront un courriel contenant les informations de charge, et si activé, ils recevront également un *Résumé mi-journée* des charges totales pour ce jour.

### eTicket d'exemple



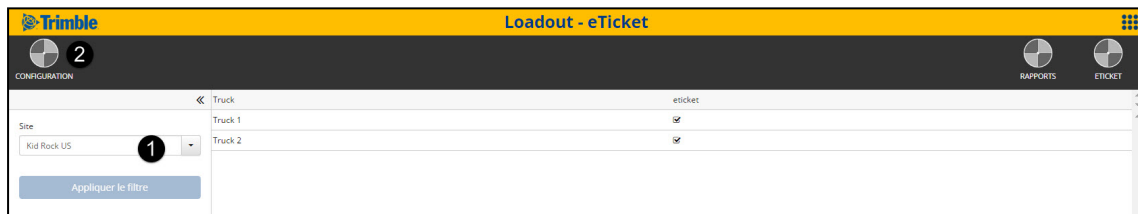
## 9.2.1 Configurer des eTicket

### Prérequis

Les mesures suivantes doivent être prises avant que la fonctionnalité *eTicket* peut être configurée correctement :

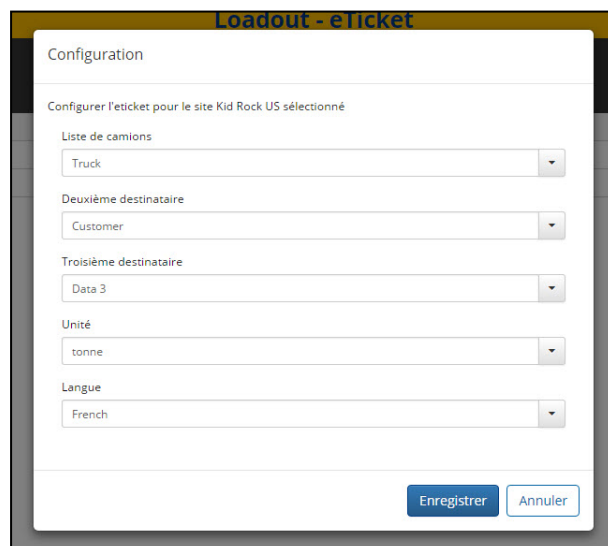
- Vérifiez que la liste de données représentant Camions dans l'indicateur ait le titre correct dans InsightsHQ. Par exemple, si **Liste de données 3** dans le L3180 est configurée comme **Camion**, alors dans InsightHQ, modifiez le titre de **Liste de données 3 à Camion**. Voir « *Modifier le titre de liste de données* » à la page 19.
- Attendez jusqu'à la liste de données *Camion* de l'indicateur complète la liste de données *Camion* InsightHQ, ou complétez-la manuellement en modifiant la liste de données *Camion*. Voir « *Modifier une description d'élément de liste de données* » à la page 20.
- Vérifiez que chaque camion qu'il faut configurer pour recevoir des eTickets ait une adresse courriel vérifiée. Voir « *Ajouter un contact d'élément de liste de données* » à la page 21.

### Procédure



Pour configurer *eTicket*, effectuer ce qui suit :

1. Sélectionnez le site dans le menu déroulant **Site** **1**, puis cliquez sur **Appliquer filtre**.
2. Cliquez sur **CONFIG** **2**.  
La fenêtre déroulante *Configuration* s'affichera.

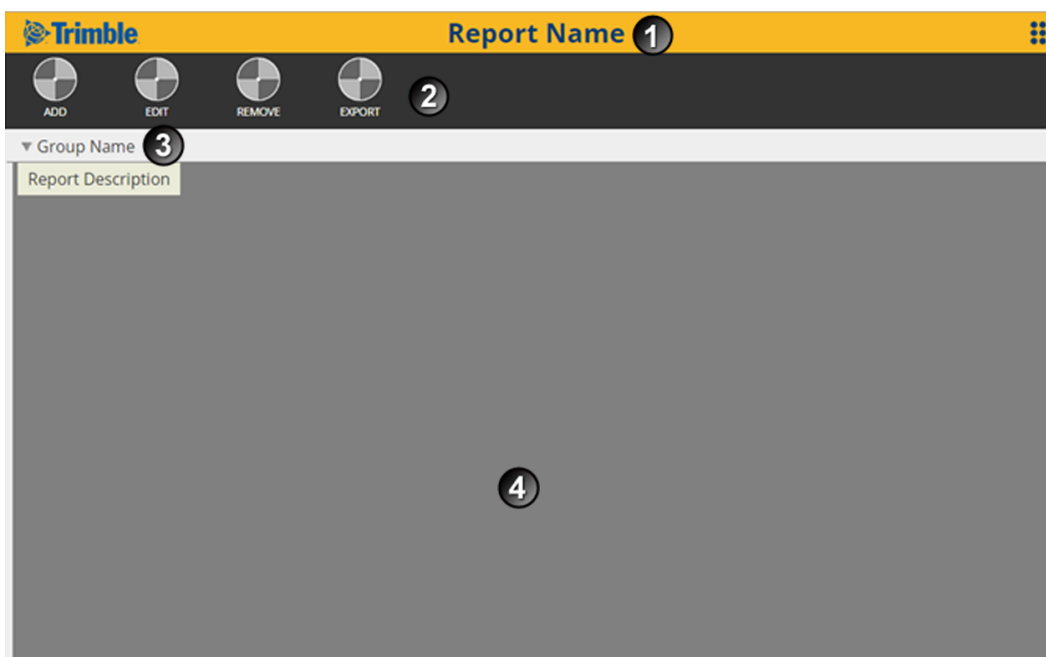


3. Utilisez les champs **Liste de camions**, **Deuxième destinataire** et **Troisième destinataire** pour spécifier les destinataires eTicket.
    - a. **Liste de camions** : Sélectionnez la liste de données contenant l'ID ou le numéro du camion. La liste de données sélectionnée doit correspondre à la liste de données *Camion* sur l'Indicateur L3180/
    - b. **Deuxième destinataire** : (En option) Sélectionnez un deuxième destinataire de liste de données, par exemple la liste de données Client
    - c. **Troisième destinataire** : (En option) Sélectionnez un troisième destinataire de liste de données.
  4. Sélectionnez l'unité de mesure dans la boîte déroulante **Unité**.
  5. Sélectionnez la langue for l'eTicket dans la boîte déroulante **Langue**.
  6. Si un eTicket de résumé mi-journée est requise, sélectionnez la case à cocher **Résumé mi-journée**.
  7. Cliquez sur **Enregistrer**.  
La fenêtre déroulante *Configuration* se fermera.
  8. Pour chaque camion nécessitant la génération des eTickets, sélectionnez la case à cocher correspondante dans la colonne **eTicket**.
- La fonctionnalité *eTicket* est configurée et activée maintenant pour les camions sélectionnés.

# 10.0 Configuration des rapports

InsightHQ offre diverses informations en quasi temps réel sur vos opérations. Certains outils sont génériques pour tous les rapports. Tous sont accessibles avec les outils de la barre, comme indiqué sur l'image ci-dessous. Selon les abonnements actifs chez votre site, il se peut que vous n'avez pas d'accès à toutes les applications dans InsightHQ. Les outils de rapports décrits ci-dessous servent dans les applications suivantes :

- Application concernant le matériel
- Application concernant les produits
- Application concernant le site
- Application Loadout 360
- Application personnalisée (DIY)



Élément	Description
1	Nom de l'application de rapport.
2	Les outils de rapports se trouvent sur la barre d'outils de l'application.
3	Les rapports sont regroupés pour permettre une navigation rapide. Chaque groupe présente une liste de rapports (chacun avec une description). Utiliser cette fonction pour naviguer entre les rapports.
4	Votre rapport apparaît dans cette section. Pour une explication détaillée de votre rapport, veuillez vous reporter au rapport concerné ci-dessous.

## 10.1 Ajouter un rapport

Pour ajouter un rapport, cliquez sur l'outil **AJOUTER** sur la barre d'outils de l'application. Cette action fait apparaître un guide en 3 étapes pour ajouter un rapport :

1. Sélectionnez un modèle de rapport.
2. Modifiez les détails du rapport, vous assurant ainsi que chaque champ ait une valeur.
3. Configurez l'envoi automatique d'emails (c'est facultatif).

## 10.2 Modifier un rapport

Pour modifier un rapport, sélectionnez le rapport, puis cliquez sur l'outil **MODIFIER** dans la barre d'outils de l'application. L'étape 2 du guide à 3 étapes s'affichera.

## 10.3 Supprimer un rapport

Pour supprimer le rapport, cliquez sur l'outil **SUPPRIMER** dans la barre d'outils de l'application. Il vous sera demandé de confirmer la suppression de votre rapport. La suppression d'un rapport ne supprime pas de données.

## 10.4 Exporter un rapport

Pour exporter un rapport, sélectionnez le rapport, puis cliquez sur l'outil **EXPORTER** dans la barre d'outils de l'application. Sélectionnez le format souhaité, puis cliquez sur **Exporter** (Excel, Word ou PDF). Votre rapport sera exporté vers votre ordinateur dans le format sélectionné.

## 10.5 Envoyer automatiquement des rapports par email

Vous pouvez envoyer automatiquement des rapports par email, quel que soit le rapport, en modifiant un rapport ou en en créant un nouveau. A l'étape 3, vous pouvez choisir d'activer **Automatically email report (envoyer automatiquement par email le rapport)**. Vous pourrez ici choisir le temps, la fréquence et le format pour votre rapport. Les rapports ne peuvent être envoyés par email qu'à un seul utilisateur. S'il n'y a pas d'option d'adresse email ou si l'adresse email est incorrecte, contactez votre distributeur LOADRITE.

# 11.0 Support technique

Pour le support technique générale, veuillez contactez votre distributeur LOADRITE :

Pour une liste des distributeurs LOADRITE, veuillez visiter :

- [www.loadritescales.com/contact-us](http://www.loadritescales.com/contact-us)





---

45 Patiki Road, Avondale, Auckland 1026  
PO Box 19623, Avondale, Auckland 1746  
New Zealand  
Tel: +64 9 820 7720  
Fax: +64 9 820 7721

 **Trimble**<sup>®</sup>  
[trimble.com](http://trimble.com)  
[loadritescales.com](http://loadritescales.com)